

# Les Expositions, Installations...

## Approivoiser le Paradoxe

Du 16 mai au 21 juin

Marc Fonvieille, dessins et peintures.

Vernissage et inauguration de la salle le 2 mai à 11h30.  
Invité : Eric Cartier

« Contenant ma propre existence, les contrastes constituant le monde m'ont tôt impressionné et conduit en peinture sur le terrain des paradoxes.

Ils m'ont amené à utiliser des métaphores visuelles, mêlant l'étrange à l'ordinaire, le réel à l'onirique. Etc... »

Quelquefois à travers d'improbables supports naufragés, détournés de leurs utilisations premières, elles s'unissent à des images usées, presque intemporelles.

Si ce n'était leur sens nouveau destiné à une actuelle transition, où l'ancien et le futur se mêlent dans leur ambiguïté naturelle »

Marc Fonvieille.



## Réminiscences

Du 27 juin au 26 juillet

Michel Bousserrez et Michelle Janisset.  
Peintures et sculptures

Vernissage le 13 juin à 11h30.

Elle est poète des modelages, issus de réminiscences d'autres vies, d'autres rêves...

Il est inspiré par l'improbable, sa main est telle un révélateur de l'infini et des forces célestes.

Ils sont révélateurs de non-dits, singuliers messagers de l'art moderne, des transparences imaginaires dans lesquelles ils nous invitent à pénétrer avec tendresse.



## Le temps qui passe

Du 24 octobre au 6 décembre

Philippe Deltour.

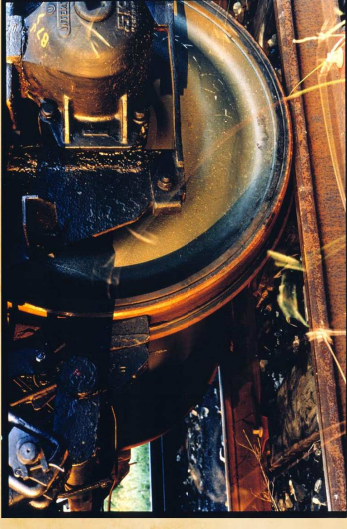
Dessins et peintures  
Vernissage le 24 octobre à 11h30

"Le temps qui passe" est depuis longtemps le fil conducteur du travail de Philippe Deltour.

Que ce soit au Sénégal, aux îles du Cap-Vert, à Zambar, au Maroc ou en France, c'est le quotidien des gens qui l'intéresse, particulièrement de ceux que l'on appelle les "petites" gens. Tenter de décrypter ces sillons que la vie a tracés dans les traits des visages. Comment elle a façonné les mains, pesé sur les dos.

Ce qu'elle a nous dire, cette vie, à dire à notre époque qui court au précipice...

Depuis peu, renoncement ou éveil?, Philippe Deltour a commencé à se mettre à l'écoute d'autres ancêtres, bien plus sages que les hommes : les arbres.



Simone Villemeur Deloume  
Pont-Vendres, de la secte Chemin de Fer, 1990, Cibachrome.  
Collection Abattoirs/FRAC Midi-Pyrénées

## Pont des Arts

Du 8 août au 11 octobre.

Œuvres de la collection des Abattoirs Frac Midi-Pyrénées  
Château Lacaze et Espace Jaël de Romano Brassac

Vernissage le 9 août à 11h30

C'est à un véritable voyage entre deux rives, deux sites, deux temporalités que l'exposition intitulée Pont des Arts (en hommage au célèbre pont sur la Seine à Paris) vous guidera cet été et durant l'automne au Château Lacaze et à l'Espace Jaël de Romano de Brassac. En effet, c'est en écho au pont construit selon Gustave Eiffel perdu dans la campagne Lacazeoise et par ceux présents à Brassac datant pour le plus ancien du XIIe siècle que l'exposition vous accompagnera vers une nouvelle découverte de la collection des Abattoirs Frac Midi-Pyrénées à laquelle viendra s'adoindre une sélection d'œuvres de la collection de la Galerie du Château d'Eau de Toulouse qui fête cette année ses quarante ans d'existence.

Un pont entre deux collections donc où les œuvres présentées tentent de tisser un lien entre différentes cultures, différentes pensées qui font la richesse d'une civilisation mais aussi par la diversité des médiums utilisés. Le propos est donc double ici.

L'un est de montrer par la multiplicité des matériaux la pluralité des techniques exprimées tout au long du continuum de l'histoire de l'art du XXe siècle à partir de ces trois exemples de constructions. Une approche de la collection via les médiums de l'acier et du fer se fera en référence au pont de Gustave Eiffel. Les notions de matérialité dans l'art seront évoquées comme elles se retrouvent dans la collection des Abattoirs et dans la Donation Daniel Cordier une nouvelle fois sollicitée cette année grâce au prêt exceptionnel du Musée National d'art moderne, centre Pompidou de Paris. Les œuvres de catalans Susana Solano, Jaume Plensa, Joachim Mogarrar viendront compléter celles toutes aussi historiques de Richard Baquié, Gina Pane, Anne et Patrick Poirier, Théodoulos, Claire Falkenstein ou encore des français Jean-Luc Vivret et Thierry Boyer.

L'autre lien plus sensible, tentera de symboliser les idées de passage, de transmission qu'évoquent ces ouvrages d'art au travers des installations d'Alfredo Jaar, de Louis Cane mais aussi des photographies de René Sultra ou encore de Simone Villemeur Deloume ou des gravures à l'eau forte de Jean David Saban, de Jacques Muron ou de Gérard Trignac. L'Épopée se terminera sur les écrans et en lumière avec les œuvres de Frank Scurti et de Lucie Laflorientie. La vidéo, de cette jeune artiste, récemment acquise nous offre un arc en ciel, plein de poésie. Ainsi, ces œuvres évoquant le déplacement, le mouvement, le voyage ont été privilégiées afin de créer chez le visiteur une déconnexion au monde pendant ce temps estival ou les habits culturels nous permettent de se ressourcer.

Cette structure qu'est le pont qui relie deux parties ou côtes opposées au-dessus d'un vide, d'un cours d'eau, d'un écart, est un passage et un raccourci comme l'est une collection. Il est un lien entre deux lieux géographiques, entre deux peuples, entre deux cultures. Il abolit la frontière. Il rapproche les bords d'une brèche, les bords d'une plaine ou d'une crevasse. Il permet la cicatrisation, la paix, les échanges et le commerce. Symboliquement, il rapproche les opposés : le ciel et la terre, le conscient et l'inconscient, la vie terrestre et l'au-delà. De toutes ces références, nous rappellerons également qu'il est aussi une marque de puissance pour une société à toutes périodes confondues. Sa construction est force d'exploits et de prouesses technologiques mais aussi économiques : à ce titre rappellerons qu'il a été choisi par l'Europe comme symbole avec la porte sur les billets de banque de la zone Euro.

Présent dans toutes les périodes de l'histoire de l'art de la Renaissance aux impressionnistes à nos jours (Christo, emballage du Pont neuf de Paris en 1985), le pont est le lieu de la rencontre, de la réconciliation voire de l'affrontement. Cette exposition tente d'en exprimer la métaphore et nous permet de redécouvrir ce patrimoine qui ne demande qu'à se faire parcourir. Bon voyage.

William Gourdin

Commissaire de l'exposition

Chef de projet pour les Abattoirs / Frac Midi-Pyrénées

2015

## L'Espace culturel Jaël de Romano est ouvert:

Du 16 mai au 6 décembre,  
du mercredi au dimanche,  
de 15h à 19h.

Entrée 2€, gratuit - 15ans

A l'occasion de chaque exposition, un tirage au sort parmi les tickets d'entrée permettra de gagner une oeuvre d'art

Rens 06 83 65 84 58  
www.brassac.fr



## BRASSAC Espace Culturel Jaël de Romano

Bel été à vous tous...

simples,  
limpides,  
sans façons,  
et spontanés.

Partage de moments simples et d'exception parce qu'ils sont humbles.

et volontairement tournée vers le partage.

'de propositions, d'artistes,  
de visiteurs,  
de rencontres,

de fer  
plein de rêves,

d'idées,

de verre,  
de pierre

horizontal,  
original,

vertical,  
long,

horizontal,

de concert

de spectacle de rues.

Un pont pour la culture dans un nouvel espace

de concert

de exposition,

une invitation dans mon village à partir en nomade pour quelques heures

Un moment de déconnexion au monde,

C'est une invitation au voyage que propose cet été le nouvel Espace Jaël de Romano.

## Les envies d'été de l'Espace Jaël de Romano

## Art et traditions locales

Branchez vos papilles.  
Nous vous convions à déguster tout ensemble :  
musique, vins régionaux et tartines du cru,  
dans le décor enchanteur de l'exposition en cours.  
Les cinq sens en alerte !  
Les concerts sont gratuits, et ont lieu le vendredi à 18h30

### 22 mai : Les Musarts.

Rock dansant, une invitation à participer  
et à se jouer des rythmiques vocales de Kian  
et à rêver au son de l'accordéon

### 3 juillet : Sylvie et Bruno.

Chanson Française et contrebasse endiablée, ça swingue !

### 28 août : Julien Gaudinière.

Concert de piano classique  
Quoi de plus enchanteur que de déguster un grand cru de vin de Gaillac  
au son de ce divin instrument?

### 2 octobre : Papa Mama Rasta,

Du reggae dans sa plus pure tradition Jamaïcaine

### 20 novembre,

concert carte blanche à l'association MacCase de Leutrec.

### L'art se dévoile aux enfants pour la rentrée

Les 24 et 25 septembre,  
deux jours à destination des écoles,  
pour une découverte de l'histoire de l'écriture, de l'antiquité à nos jours,  
et une initiation à la pratique de la calligraphie.

## L'Art est dans la Rue le samedi 15 août Ou plutôt dans le Parc de la Marquise !

### Toute la journée,

Des **Artisans d'Art** exposent et font des démonstrations,  
Grand marché de potiers et de céramistes

Des artistes vous accueillent dès 14h pour des ateliers de cirque,  
échasses, réalisation d'une fresque entre les arbres,

Petit théâtre singulier dans une roulotte...

C'est le **Théâtre de la Terre** qui propose un spectacle  
inattendu et intimiste

**17h, Théâtre de Guignol** (marionnettes d'artistes en bois  
réalisées à la main) Claude Bensignor et Maria Guastalla,  
création originale

**19h** Concert Le duo acoustique **Osm'Oz** de Rémi et Lilo n'est pas le fruit d'un hasard  
mais la suite logique du parcours de deux guitaristes atypiques.  
Leur musique est un dialogue de guitares et de voix, dans une fusion  
Blues, Rock et Musiques du Monde, qui mènent à un univers sonore que tout  
le monde comprend et ressent au plus profond de son âme,  
au plus près du partage, avec générosité et sincérité.  
Influences : James Taylor, Tommy Emmanuel, Jimi Hendrix, Andy McKee,  
Erik Mongrain.

### 22h La Ceiba

Un véritable voyage musical et festif, entraînant et dansant, via  
Merengues de République Dominicaine, Forros du Brésil, Cumbias de  
Colombie, le tout revisité de touches atypiques de jazz et de sonorités  
novatrices. Entrée 5€.

